



SENAT

UNIWERSYTETU MUZYCZNEGO FRYDERYKA CHOPINA

UCHWAŁA NR 45/76/2013

z dnia 26 września 2013 roku

w sprawie zatwierdzenia projektu umowy z Keimyung University w Daegu o utworzeniu „Keimyung-Fryderyk Chopin University of Music”

Na podstawie §38 p. 2e) oraz 5d) Statutu UMFC (tekst jednolity z dn. 25.06.2013 r.) Senat Uniwersytetu Muzycznego Fryderyka Chopina uchwała, co następuje:

§1.

Wyraża się zgodę na kontynuację współpracy dydaktycznej z Keimyung University w Daegu w Korei Południowej.

§2.

Zatwierdza się treść umowy dotyczącej utworzenia Keimyung - Fryderyk Chopin University of Music.

§3.

Tekst umowy wymienionej w §2 stanowi załącznik do niniejszej uchwały.

§4.

Uchwała wchodzi w życie z dniem uchwalenia.

prof. zw. Ryszard Zimak
Rektor

**UMOWA DOT. UTWORZENIA UNIwersYTETU MUZYCZNEGO KEIMYUNG-FRYDERYK CHOPIN:
KEIMYUNG-FRYDERYK CHOPIN UNIVERSITY OF MUSIC**

Uniwersytet Keimyung (KMU) w Korei oraz Uniwersytet Muzyczny Fryderyka Chopina (UMFC) w Polsce zawierają porozumienie w sprawie utworzenia Keimyung-Fryderyk Chopin University of Music (KFCUM) na terenie KMU, w ramach kontynuacji poprzednich umów oraz na podstawie przyjacielskich stosunków pomiędzy obiema instytucjami.

KFCUM ma na celu zapewnienie wspólnego programu edukacyjnego (zwanego dalej **Programem**), w ramach którego kształceni są wybitni studenci koreańscy z KMU. Dalszym celem programu jest pogłębienie wzajemnego zrozumienia kultur oraz promocja przyjaźni pomiędzy Koreą a Polską.

Aby osiągnąć powyższe założenia KMU i UMFC będą ściśle współpracować i czynić wszelkie wysiłki dzieląc się swymi zasobami, celem rozwoju i polepszenia specjalnie stworzonego systemu edukacyjnego, a następnie programów nauczania.

I. Nazwa

Instytucja utworzona w celu prowadzenia wspólnego programu KMU i UMFC będzie nosić nazwę Keimyung-Fryderyk Chopin University of Music.

II. Autonomia KFCUM

KFCUM, mimo że będący częścią KMU (zwanym dalej Collegem), działa autonomicznie pod wspólnym nadzorem KMU i UMFC.

III. Administratorzy KFCUM

Jeden dyrektor mianowany przez KMU

Dwaj zastępcy dyrektora mianowani przez UMFC

Jeden koordynator mianowany przez KMU

IV. Porządek otwarcia

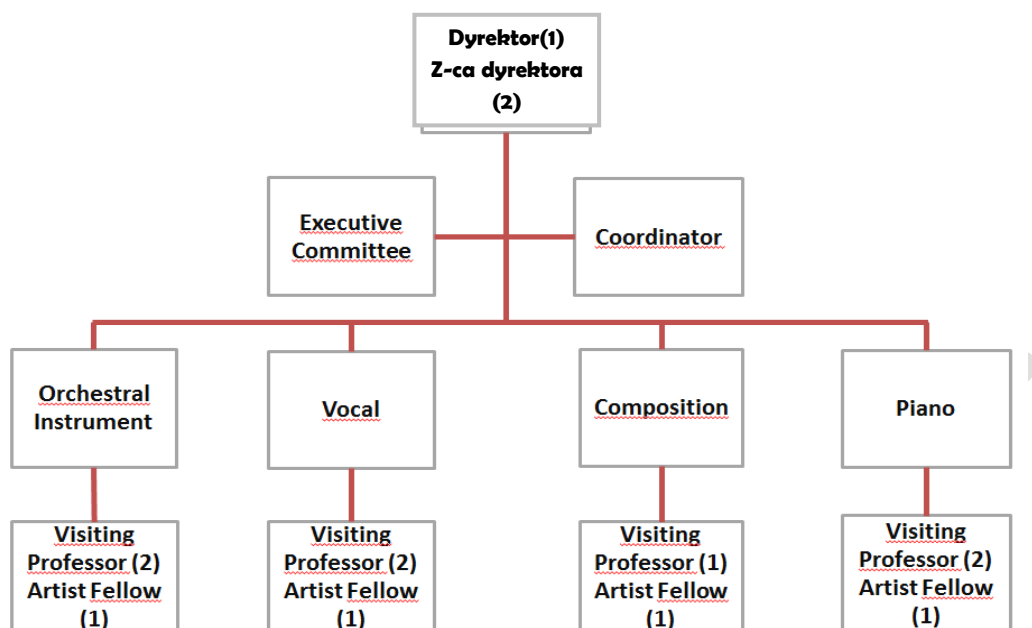
KFCUM zostanie uruchomiony na nowych zasadach z dniem 1 marca 2014 r.

V. Miejsce

KFCUM będzie umiejscowiony na specjalnie przygotowanym terenie KMU.

VI. Organizacja i administracja

6.1 Schemat



6.2 Opis osobisty i opis stanowisk

6.2.1 Dyrektor

Dyrektor jest odpowiedzialny za administrowanie KFCUM, łącznie z rozwojem programu edukacyjnego oraz rekrutowaniem profesorów wizytujących w porozumieniu z zastępcami dyrektora oraz Collegem.

6.2.2 Zastępca dyrektora

Dwaj zastępcy dyrektora są mianowani przez UMFC. Każdy z nich przebywa odpowiednio w KMU i w UMFC. W porozumieniu z dyrektorem zastępcy dyrektora rekrutują grupę profesorów wizytujących, zajmują się rozwojem programów edukacyjnych oraz występują w roli łączników pomiędzy obiema instytucjami. Zastępca dyrektora w UMFC odpowiada za administrowanie Programu w UMFC, a także sprawy studenckie studentów KFCUM.

6.2.3 Komitet Wykonawczy

Komitet wykonawczy składa się z dyrektora, zastępcy dyrektora w KMU, Dziekana d/s studenckich (KMU), oraz Dziekana Biura Zagranicznego (KMU). Komitet ma za zadanie prowadzić Program i podejmować decyzje dot. odpowiednich spraw uczelnianych i studenckich w KFCUM, nie szczędząc starań w ramach wzajemnej współpracy pomiędzy obiema instytucjami.

6.2.4 Profesor wizytujący

Profesorzy wizytujący, rekrutowani przez UMFC, mają za zadanie nauczać przedmiotów kierunkowych i prowadzić wykłady w każdym semestrze, a także, w razie konieczności, dwutygodniowy kurs zimowy organizowany nie wcześniej niż 10 lutego.

6.2.5 Artysta-stypendysta

Koreańscy artyści-stypendyści są wykładowcami na część etatu, rekrutowanymi przez KMU. Do ich obowiązków należy prowadzenie zajęć przedmiotu głównego i/lub wykładów.

6.2.6 Koordynator UMFC

Koordynator może być mianowany przez KMU. Zapewnia on pomoc i wsparcie studentom KFCUM dot. spraw ogólnouczelnianych w UMFC.

VII. Przyjęcie i transfer

Studenci KFCUM są wybierani spośród studentów już zakwalifikowanych i przyjętych do College'u. Przy przyjęciu College promuje KFCUM celem zachęcenia studentów do uczestnictwa w **Programie**.

7.1 Po pomyślnym ukończeniu 7. semestru w KMU i spełnieniu wymagań dot. przyjęcia na UMFC, studenci są przenoszeni (przyjęci bez egzaminów wstępnych) na 3. Rok studiów licencjackich w UMFC. Studenci KFCUM są studentami KMU i może być od nich wymagane uczęszczanie na dwumiesięczny intensywny kurs języka polskiego, studenci muszą także dostać się na 8. semestr w KMU przed rozpoczęciem studiów licencjackich w Polsce.

7.2 Podczas 3. roku studiów licencjackich w UMFC studenci powinni uczestniczyć w zajęciach wg planu UMFC oraz kontynuować naukę języka polskiego.

7.3 Studenci zaakceptowani i przyjęci na 3. rok studiów licencjackich w UMFC muszą wykonać 20-minutową prezentację utworu w zapisie nutowym w grudniu przed komisją składającą się z wykładowców polskich i koreańskich, która będzie nagrana. Nagranie przesłane zostanie do KMU i może ono zastąpić egzamin licencjacki w College'u .

7.4 Podczas studiów w KMU, studenci KFCUM przygotowują pracę w języku koreańskim lub angielskim. Wspomniana praca ma być przetłumaczona na język polski w konsultacji z polskim promotorem celem sprostania standardom UMFC.

7.5 Studenci KFCUM w UMFC mają podchodzić do egzaminu licencjackiego w czerwcu, tj. w końcu roku akademickiego.

7.6 :

Po zaliczeniu egzaminu licencjackiego studenci przyjmowani są na studia magisterskie bez dodatkowych egzaminów wstępnych na podstawie postanowienia Senatu UMFC.

VIII. Edukacja wt KMU

8.1 Przedmioty kierunkowe

Studenci KFCUM wg wymagań mają dwie godziny przedmiotów kierunkowych na tydzień: jedną godz./tyg. prowadzoną przez profesorów wizytujących i jedną godz./tyg. przez artystów-stypendystów lub wykładowców zatrudnionych w niepełnym wymiarze godzin, którzy mają prowadzić jedną godz./tyg. dla każdego studenta danego kierunku.

8.2 Inne wymagane przedmioty

Studenci KFCUM powinni zaliczyć wszystkie przedmioty w ramach zwykłego programu, jak również wszystkie przedmioty wymagane przez UMFC. Przedmioty wymagane przez UMFC powinny być nauczane przez profesorów wizytujących lub artystów-stypendystów i w razie potrzeby oferowane jako odrębne sekcje.

Przedmioty wymagane przez UMFC zostaną szczegółowo ustalone w odpowiednim czasie.

IX. Mianowanie kadry i wynagrodzenie

9.1 Zastępca dyrektora

Na zastępców dyrektora mianowani są profesorowie z biegłym językiem angielskim.

9.2 Profesor wizytujący

9.2.1. Profesorowie wizytujący są wybierani przez UMFC jako kadra władająca językiem angielskim.

9.2.2. Profesorowie wizytujący są zapraszani na jeden rok.

9.2.3. Roczne wynagrodzenie dla profesorów wizytujących (łącznie z podatkiem od dochodów i ubezpieczeniem zdrowotnym) wynosi:

Profesor zwyczajny	38.500 Euro
Profesor nadzwyczajny	30.800 Euro
Adiunkt	27.500 Euro

Wynagrodzenie będzie wypłacane w 12 ratach.

Wynagrodzenie za dodatkowe godziny nauczania poza wymaganymi tygodniowo wynosi 20 USD za godzinę.

9.2.4. KМУ zapewnia zakwaterowanie dla profesorów wizytujących. Jednakże, opłaty za media, w tym prąd, gaz i telefon będą ponoszone przez profesorów.

9.2.5. KМУ pokrywa koszty jednorazowego przelotu tam i z powrotem pomiędzy Warszawą i Daegu. W przypadku konieczności dodatkowej podróży jej wszelkie koszty ponosi profesor.

X. Odpowiedzialność i obowiązki profesorów wizytujących

10.1 Obowiązek nauczania

Profesorowie wizytujący powinni prowadzić 16 tygodni zajęć (32 tygodnie rocznie) na semester oraz może od nich być wymagane prowadzenie dwutygodniowego kursu zimowego. Wymaganie odnośnie nauczania to 12 do 15 godzin tygodniowo oraz do 8 możliwych dodatkowych godzin wedle życzenia KМУ.

10.2 Kurs zimowy

Profesorowie wizytujący są odpowiedzialni za prowadzenie zajęć w ramach dwutygodniowego kursu zimowego.

10.3 Recital i master class

Profesorowie wizytujący wykonują recital lub koncert oraz prowadzą master classes dwa razy do roku wedle życzenia KМУ.

10.4 Inne

10.4.1 Wszelkie nieautoryzowane lekcje prywatne są zabronione wg Prawa Edukacyjnego Korei. Jednakże, występy poza campusem są dozwolone za pozwoleniem KMU.

10.4.2 Profesorowie wizytujący współpracują z administracją College'u i uczestniczą w okresowych imprezach.

XI. Wymagania programowe

11.1 Program nauczania

11.1.1 Studenci KFCUM powinni być przyjęci i studiować w KMU przez pierwsze 7 semestrów wg programu nauczania. Podczas trzech lat po siódmym semestrze, studenci KFCUM powinni zostać przyjęci do KFCUM podlegać programowi nauczania UMFC. Studenci KFCUM powinni spełniać wymagania edukacyjne studiów licencjackich KMU oraz wykonać recital celem uzyskania tytułu licencjata KMU. Aby spełnić wymagania edukacyjne UMFC studenci powinni wykonać dwa recitale oraz napisać pracę magisterską, aby uzyskać tytuł magistra na UMFC. Praca powinna być napisana w języku angielskim lub polskim.

11.1.2 Studenci KFCUM kończący 7. semestr nauki w KMU powinni uczęszczać na kurs letni trwający dwa miesiące od końca lipca. KMU zapłaci 1.900 Euro za studenta, w ramach tej opłaty UMFC zapewnia:

- (1) Dwumiesięczny kurs języka
- (2) Usługi obejmujące transport z/na lotnisko i zakwaterowanie
- (3) Przygotowanie studentów do grudniowego recitalu licencjackiego w KMU

11.2 Czesne i inne

11.2.1 Roczne czesne za program specjalny w UMFC dla Studentów KFCUM wynosi:

Za zajęcia rozpoczynające się w 2014: $3.200 + 320 = 3.520$ euro
2015: $3.200 + 640 = 3.840$ euro
2016: $3.200 + 960 = 4.160$ euro
2017: $3.200 + 1.280 = 4.480$ euro
2018: $3.200 + 1.600 = 4.800$ euro

Wyżej wspomniane czesne dotyczy wszystkich obywateli Korei i pozostanie niezmienione dla każdego z zajęć do momentu ukończenia studiów.

Czesne w wysokości 4.800 euro za studia rozpoczynające się w 2018 r. pozostanie niezmienione przez pięć lat do roku 2023, kiedy wynegocjowane mogą być nowe stawki.

11.2.2 UMFC ma zapewnić studentom KFCUM pokoje w domu studenckim od 1 października do 15 czerwca, gdy są studentami UMFC. Koszty zakwaterowania ponoszą studenci.

11.2.3 Jeżeli w umowie nie zaznaczono inaczej, studenci KFCUM podczas studiów w KMU mają prawa i obowiązki wg regulaminu KMU, a podczas studiów w UMFC mają prawa i obowiązki wg regulaminu UMFC.

11.3 Stypendium

Podczas studiów w KMU, KMU może zapewnić stypendium pokrywające koszty semestralnego czesnego studentom z najwyższymi ocenami lub laureatom krajowych konkursów muzycznych.

11.4 Skreślenie z Programu

Podczas semestrów 1-4 jeżeli średnia ocen studentów w każdym z semestrów wyniesie poniżej B0, studenci mogą być zdyskwalifikowani z Programu. Przesłuchanie i kryteria wyboru na zwolnione miejsce mogą być uzgodnione oddzielnie.

XII. Postanowienia końcowe

12.1 Niniejsza umowa może pozostać w mocy przez czas nieokreślony o ile nie zostanie rozwiązana na wniosek KMU lub UMFC. Rozwiązanie umowy będzie możliwe po upływie trzech lat od złożenia wniosku.

12.2 W przypadku sporów wynikających z wypełniania niniejszej umowy spory te mogą być rozstrzygane przez Sąd Arbitrażowy zaakceptowany przez obie strony.

12.3 Kwestie nie uwzględnione w niniejszej umowie muszą być wyjaśnione w dodatkowych aneksach i umowach na piśmie.

12.4 Niniejsza umowa wchodzi w życie niezwłocznie po zatwierdzeniu przez Senat UMFC I Prezydenta KMU, jednakże, nie później niż 30 października 2013 r.

12.5 Tekst umowy sporządzono w języku angielskim w dwóch kopiach, może być on przetłumaczony na języki polski i koreański. Jednakże, w przypadku nieporozumień wiążąca jest wersja angielska.

30 października(?), 2013

Prof. SYNN ILHI
Prezydent
KEIMYUNG UNIVERSITY

Prof. RYSZARD ZIMAK
Rektor
UNIWERSYTET MUZYCZNY FRYDERYKA CHOPINA